

Savonlinna Punkaharju Ruokojärvi muinaisjäännösinventointi 2016



Teemu Tiainen



Tilaaaja: Järvi-Saimaan Palvelut Oy

Sisältö

Perustiedot	2
Yleiskartat	3
Vanhoja karttoja	5
Inventointi	5
Tulos	6
Muinaisjäännökset	7
Kuvia	11

Kansikuva: Vanha rantaterassi erottuu selkeästi maastossa, kuvan oikeassa laidassa. Tutkimusalueen länsilaitaa. Länteen.

Perustiedot

Alue: Savonlinna, entisen Punkaharjun kunnan länsiosassa Vuoriniemen luoteispuolella ja Särkilahden koillispuolella sijaitsevan Ruokojärven pohjoisranta.

Tarkoitus: Selvittää sijaitseeko kaavamuutoksen uudella RA-alueella ja sen liepeillä kiinteitä muinaisjäännöksiä tai muita kulttuurihistoriallisia jäännöksiä.

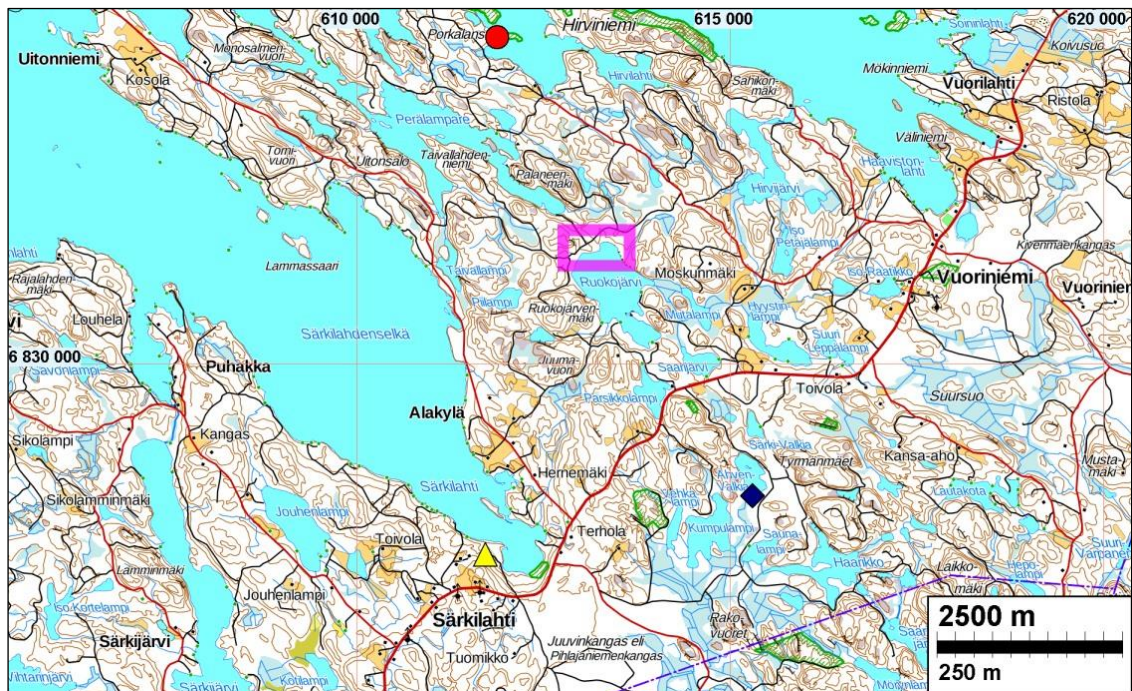
Työaika: maastotyö 23.5.2016

Kustantaja: Järvi-Saimaan Palvelut Oy

Tekijät: Mikroliitti Oy, Teemu Tiainen

Aiemmat tutkim: -

Tulokset: Tutkimusalueelta ei tunnettu ennestään kiinteitä muinaisjäännöksiä. Inventoinnin yhteydessä alueelta havaittiin kaksi tervahautaa, raportin kohteet 1 Ruokojärvi A ja 2 Ruokojärvi B sekä yksi hiilihauta, 3 Ruokojärvi C. Kaikki kolme ovat historialliseen aikaan ajoittuvia kiinteitä muinaisjäännöksiä.



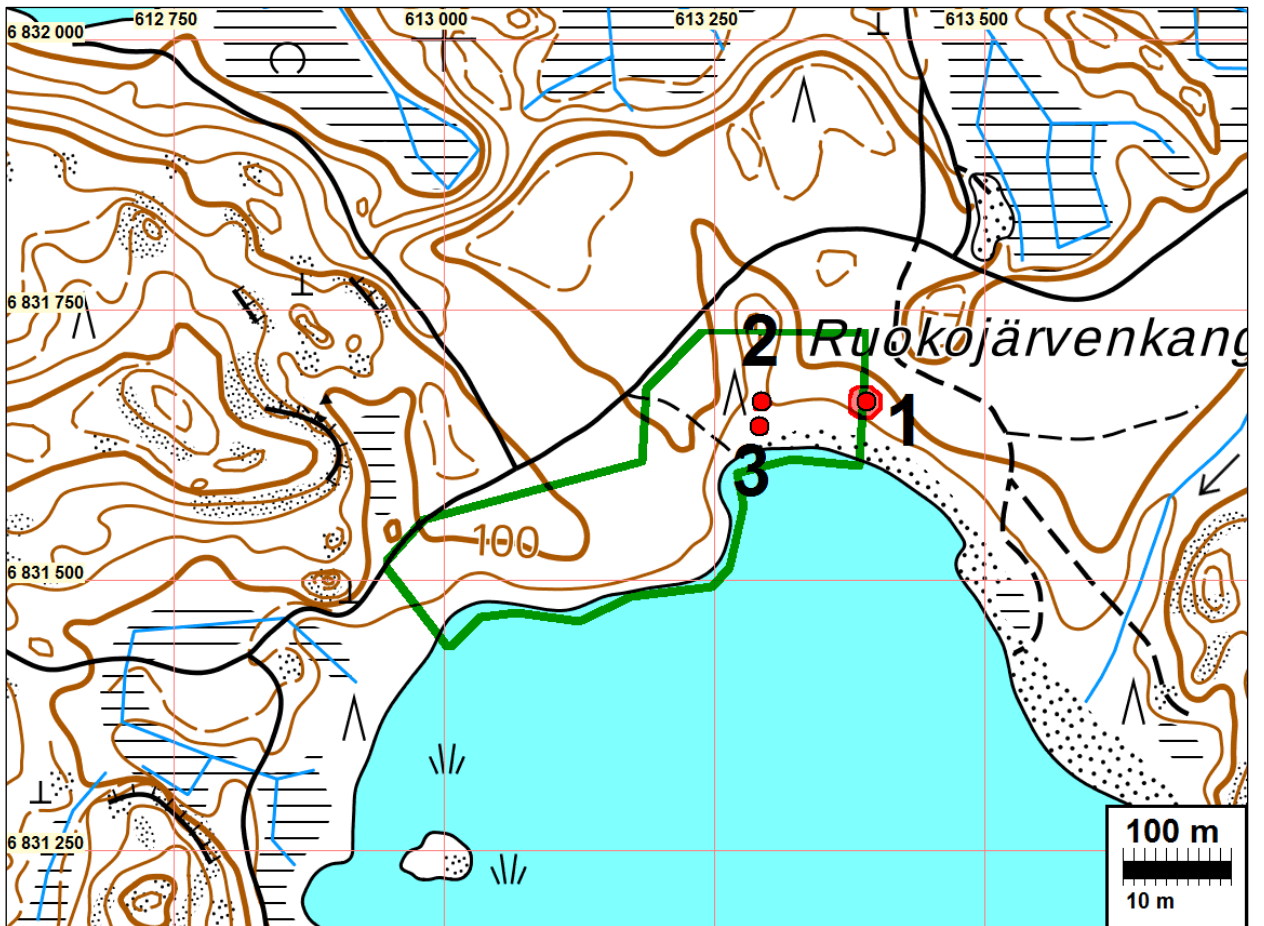
Tutkimusalueen sijainti sinipunaisen suorakaiteen sisällä.

Selityksiä: Koordinaatit ja kartat ovat ETRS-TM35FIN koordinaatistossa (Euref) ellei muuta mainittu. Maastokartat Maanmittauslaitoksen maastotietokannasta toukokuussa v. 2016 ellei toisin mainittu. Valokuvia ei ole talletettu mihinkään viralliseen arkistoon eikä niillä ole mitään kokoelmatunnusta. Valokuvat digitaalisia. Valokuvat ovat tallessa Mikroliitti Oy:n serverillä.

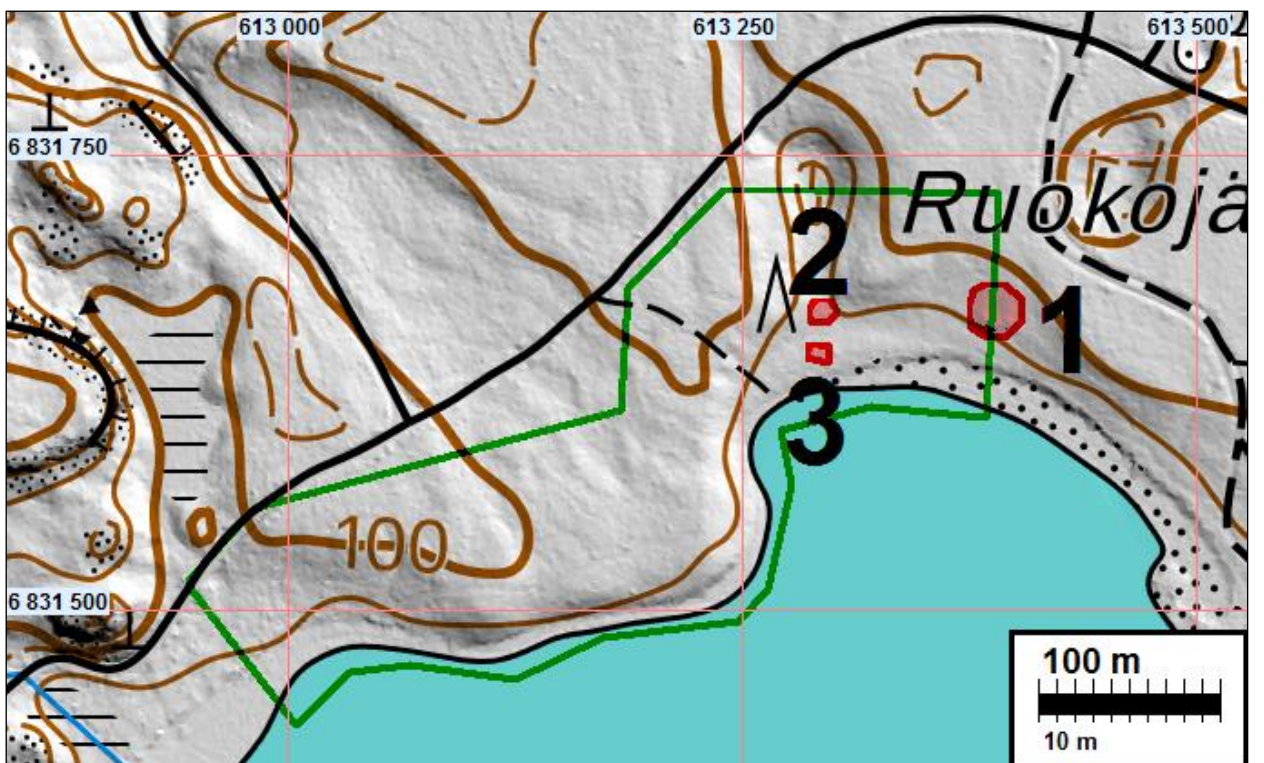
Yleiskartat



Tutkimusalue on rajattu vihreällä viivalla Ruokojärven pohjoisrannalle. Kiinteät muinaisjäännökset on merkattu punaisin palloin.



Tutkimusalue on rajattu vihreällä viivalla. Kiinteät muinaisjäännökset on merkattu punaisin palloin ja tämän raportin kohdenumeroin.



Tutkimusalue on rajattu vihreällä viivalla. Muinaisjäännösalueet on merkattu punaisella ja tämän raportin kohdenumeroin.

Vanhoja karttoja



Ote vuosina 1842-48 laaditusta pitäjänkartasta (Sääminki 4122 10). Tutkimusalue on punaisen ympyrän sisällä. Kartta on huonokuntoinen, mutta siitä näkee Ruokojärven asumattoman pohjoisrannan.



Ote vuoden 1976 peruskartasta (4122 10 Vuoriniemi). Ruokojärven pohjoisranta on edelleen asumatonta.

Inventointi

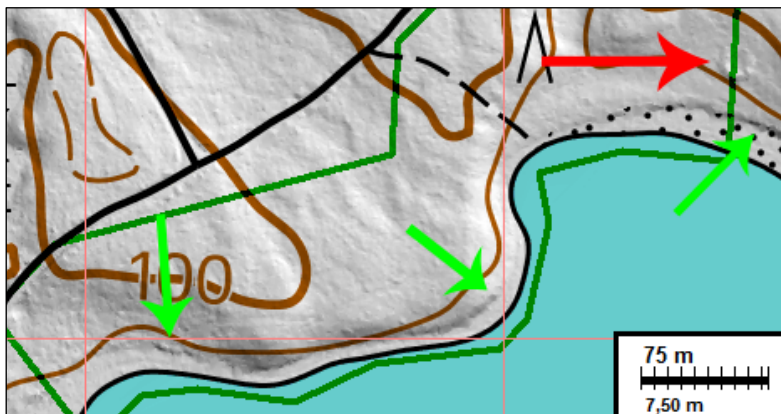
Järvi-Saimaan Palvelut on kaavakonsulttina laatimassa kaavamuutosta Pihlajaveden ranta-osayleiskaavaan, mihin sisältyy myös uusi RA-alue Ruokojärven pohjoispäässä. Savonlinnan maakuntamuseo ohjeisti kaavoittajaa suorittamaan muinaisjäännösinventoinnin kyseisellä alueella. Järvi-Saimaan Palvelut Oy tilasi kyseisen alueen muinaisjäännösinventoinnin Mikrolitti Oy:ltä. Inventoinnin maastotyön teki Teemu Tiainen 23.5.2016, työn kannalta erinomaisissa olosuhteissa.

Tutkimusalueelta tai aivan sen lähituntumasta ei entuudestaan tunneta muinaisjäännöksiä. Lähin muinaisjäännös, kivikautinen asuinpaikka, sijaitsee 3 km pohjoisluoteeseen Pihlajaveden

Sourunniemessä. Neljä kilometriä eteläkaakkoon tunnetaan hiilimiilu. Periaatteessa Ruokojärven rannoilla voisi sijaita pyyntikulttuurin asuin- tai leiripaikka lähellä nykyistä rantaa.

Historiallisella ajalla alue on ollut täysin asumaton (1840-luvun pitäjänkartta) ja on sitä edelleenkin. Tarkempia vanhoja karttoja ei katsottu tarpeelliseksi etsiä ja katsoa. Vanhojen karttojen tarkastamisen lisäksi alueesta laadittiin Maanmittauslaitoksen laserkeilausaineistosta maastomalli, jonka avulla voi löytää elinkeinohistoriallisia muinaisjäännöksiä, kuten hiili- ja tervahautoja sekä erilaisia puolustusvarustuksia. Maastossa uusi RA-alue ja sen liepeet katsottiin läpi kattavasti silmänvaraisesti. Alueelle kaivettiin lukuisia koekuoppia, jotka painoutuivat alueen itäosan tasaiselle osalle lähelle rantaa ja vanhan rantatörmän päällisiin maastoihin.

Ruokojärvi sijaitsee Pihlajaveden Särkiselän itäpuolella. Järvi on kooltaan n. 1,4 x 0,6 km. Järvi laskee keskiosastaan itään Mutalammen ja Hyystinlammen kautta Moskunjokeen pohjoiseen, josta Hirvijärveen ja siitä edelleen Pihlajaveden Hirvolanselkään. Järvi on 91,9 m korkeudella. Muinainen Saimaa ei ole koskaan järveen ulottunut. Järven pohjoisosa on lievästi regressiivinen, eli siellä vedenpinta on jääkauden jälkeen ollut hitaasti laskeva. Maanmittauslaitoksen laserkeilausaineistosta laaditusta maastomallista erottuu selvästi vanha, noin metrin korkuinen rantaterassi. Maastomallista erottuu myös toinen inventoinnissa havaittu tervahauta, Ruokojärvi A. Sen sijaan toinen inventoinnissa havaittu tervahauta (Ruokojärvi B) tai hiilihauta (Ruokojärvi C) eivät erotu laserkeilausaineistosta laaditussa maastomallissa.



Punainen nuoli osoittaa tervahaudan Ruokojärvi A paikan. Vihreät nuolet osoittavat vanhan rantatörmän juurta.

Järven pohjoispään maaperä alue on hiekkaa ja hiekkamoreenia, hiekkaisimmat alueet sijaitsevat alueen itäosassa. Pohjoispään itäosassa hiekkaranta on loiva ja maasto loivasti nousevaa. Länsiosassa ranta on jyrkkä mutta jyrkän törmän takainen maasto on tasaista.

Tulos

Tutkimusalueena olleen Ruokojärven pohjoisrannalta ei entuudestaan tunnettu kiinteitä muinaisjäännöksiä. Alueelta havaittiin inventoinnin yhteydessä kolme kiinteäksi muinaisjäännökseksi tulkittavaa kohdetta, jotka kaikki sijaitsevat alueen itäosassa.

Ruokojärvi A ja Ruokojärvi B ovat tervahautoja. Ruokojärvi C on hiilihauta. Kaikki kolme muinaisjäännöstä ajoittuvat historialliseen aikaan.

26.5.2016

Teemu Tiainen

Muinaisjäännökset**1 SAVONLINNA RUOKOJÄRVI A**

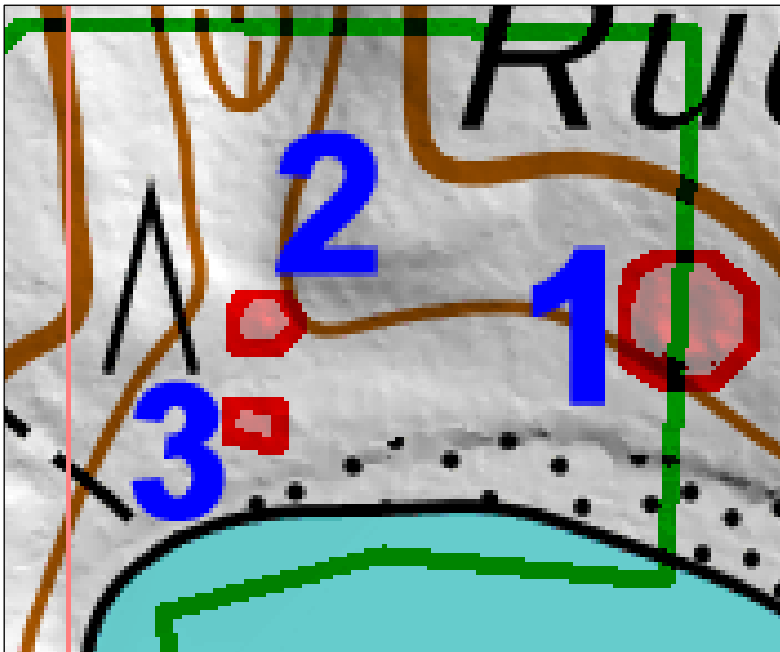
Mjtunnus: uusi kohde
 Rauh.lk: kiinteä muinaisjäännös
 Ajoitus: historiallinen
 Laji: valmistus: tervahauta

Koordin: N: 6831 665 E: 613 391
 P: 6834 530 I: 3613 607

Tutkijat: Tiainen 2016 inventointi

Huomiot: Tiainen 2016:

Inventointialueen itäosassa, puoliksi alueen ulkopuolella sijaitsee halkaisijaltaan noin 18 metrin kokoinen tervahauta. Tervahaudan valli on paksuimmillaan jopa neljä metriä, suurimmaksi osaksi valli on kuitenkin tätä kapeampi. Tervahauta on tehty etelään-etelälounaaseen loivasti laskevaan rinteeseen siten, että sen pohjoislaita on matala ja heikosti erottuva. Etelälaidalla vallin korkeus on noin 1,2 metriä. Tervahaudan ulkopuolen sivuilla on muutamia suorakaiteen muotoisia kuoppia, joista on todennäköisesti nostettu maata valleihin. Keskellä tervahautaa on noin 2 x 2 kokoinen kuoppa, jonka syvyys on reilu metri. Kuoppa on mitä ilmeisemmin tehty astiaa varten, johon valmis terva on valunut.



Viereiseen karttaan on merkattu inventoinnissa havaitut muinaisjäännösalueet. Numerot vastaavat raportin kohdenumerointia.



Tervahaudan kaakkoisreunaa, haudan sisäosa kuvan oikeassa laidassa. Länteen.



Tervahaudan länsireunaa. Itään.



Tervahaudan keskiosa. Pohjoiseen.

2 SAVONLINNA RUOKOJÄRVI B

Mjtunnus: uusi kohde
 Rauh.lk: kiinteä muinaisjäännös
 Ajoitus: historiallinen
 Laji: valmistus: tervahauta

Koordin: N: 6831 665 E: 613 294
 P: 6834 530 I: 3613 510

Tutkijat: Tiainen 2016 inventointi

Huomiot: Tiainen 2016:

Ruokojärven pohjoispäästä, noin 43 metrin päästä rantaviivasta, sijaitsee halkaisijaltaan noin 6,5 metrinen tervahauta. Tervahaudan vallit ovat 1-1,5 metrin paksuiset ja sen keskellä on noin 1,5 metriä syvä loivareunainen kuoppa. Tervahaudan ulkoreunalla ei havaittu merkkejä halssista.

Kartta kohteen 1 Ruokojärvi A yhteydessä.



Tervahaudan keskiosa kuvan etualalla olevan pienen kuusen takana. Kaakkoon.



Tervahauta Ruokojärvi B:n etelälaita. Pohjoiseen.

3 SAVONLINNAN RUOKOJÄRVI C

Mjtunnus: uusi kohde
Rauh.lk: kiinteä muinaisjäännös
Ajoitus: historiallinen
Laji: hiilihauta

Koordin: N: 6831 642 E: 613 292
P: 6834 507 I: 3613 508

Tutkijat: Tiainen 2016 inventointi

Huomiot: Tiainen 2016:

Ruokojärven pohjoispuolella, noin 25 metriä rantaviivasta, sijaitsee hiilihauta. Hiilihauta on ranta-viivan suuntainen, noin 2,4 x 1,4 metrin kokoinen, matala (max 40 cm) loivareunainen kuoppa. Kuoppaan tehdystä koekuopasta paljastui 10 senttisen kanttakerroksen jälkeen noin 15 cm:n paksuinen hyvin nokinen ja hiilensekainen maakerros. Edellisen kerroksen jälkeen maa-aines muuttui noen ja hiilen sekä hiekan sekaiseksi 15 cm:n vahvuiseksi kerrokseksi, jonka alapuolella on punaruskeaa puhdasta hiekkaa.

Kartta kohteen 1 Ruokojärvi A yhteydessä.



Lapio pystyssä hiilihaudassa, koekuopan kohdalla. Itäkaakkoon.

Kuvia

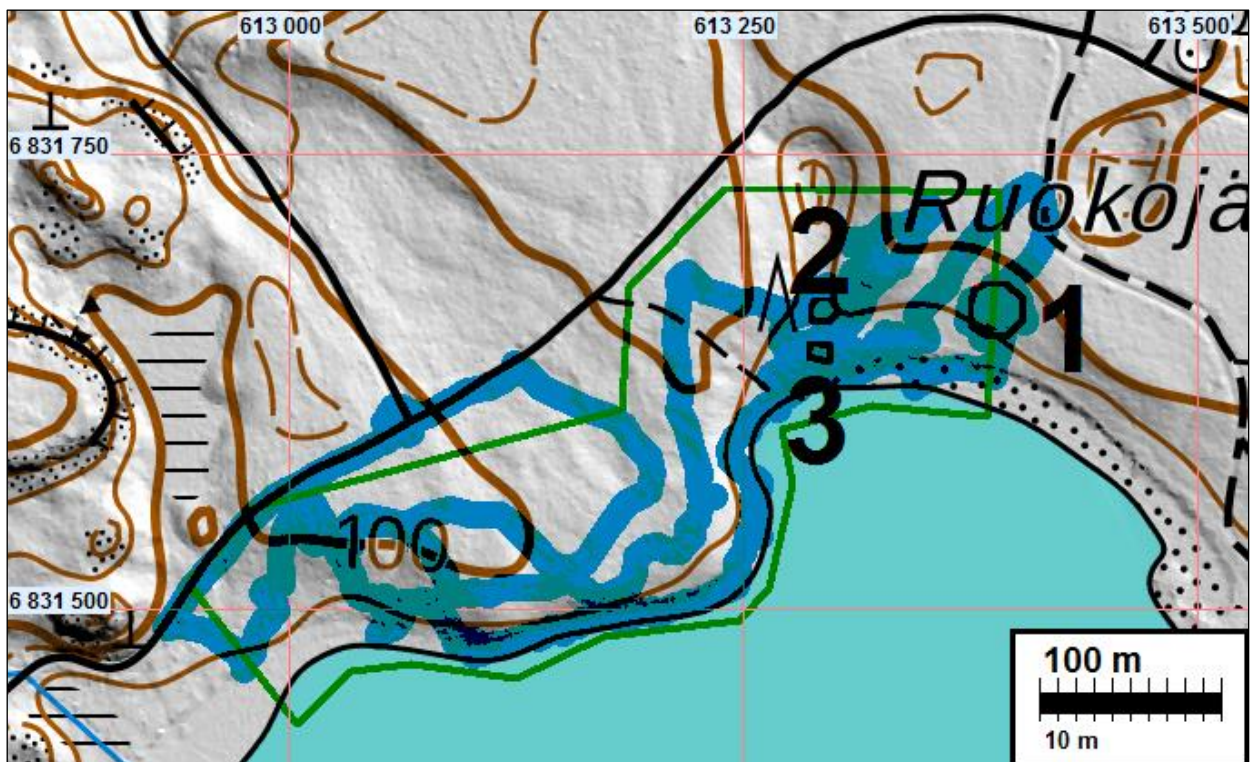
Tutkimusalueen länsiosaa. Koilliseen.



Nuorta talousmetsää tutkimusalueen koilliskulmassa. Länteen.



Vanha rantaterassi erottuu selvästi maastossa. Tutkimusalueen itäosaa. Luoteeseen.

Liite: maastossa tarkastetut alueet

Sinisellä merkityt alueet, jotka katsottiin tarkemmin paikan päällä maastossa. Koko alue tarkastettiin eri tavoin, kuten mm. kartta- ja laserkeilausaineiston avulla. Katse ulottui monin paikoin sinisellä merkittyä aluetta laajemmalle.